



Les bêtes du sud sauvage

(Beasts of the Southern Wild)

Benh Zeitlin

États-Unis, 2012, 1 h 32 **24 mars**

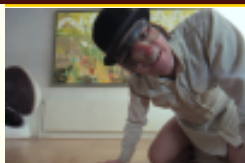
Au coeur du Bayou, une petite fille à l'imagination fertile est malmenée par la vie. Un voyage initiatique aux dimensions sociales et écologiques fortes. **Nandi**

Orange mécanique

(A Clockwork Orange)

Stanley Kubrick

21 avril Royaume-Uni, 1971, 2 h 16



Outre Beethoven, la violence et le sadisme font partie intégrante de l'Homme ; de la victime comme du bourreau.

Wanda



French cancan

Jean Renoir

France, Italie, 1954, 1 h 48

5 mai

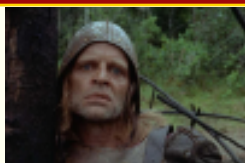
Jean Renoir nous livre ici une version particulièrement colorée de l'histoire de la création du Moulin Rouge. Vous avez dit « classique » ?

Aguirre, la colère de dieu

(Aguirre, der Zorn Gottes)

Werner Herzog

19 mai R.F.A., 1972, 1 h 33



Dans une nature somptueuse et hostile, la démence furieuse d'un homme est confrontée à la fièvre colonisatrice, la petite histoire à la grande, et la grande folie à la très grande.

Les valseuses

Bertrand Blier

France, 1974, 1 h 57

2 juin

Un bon film décalé pour bien finir l'année, aux bonnes allures de classique instantané, avec une distribution à la hauteur de dialogues savoureux et quasi mythiques.



RER B
(Luxembourg)
Métro 7 (Monge)
10 (Cluny - La Sorbonne)
Bus 21, 27 (Feuillantines)
38, 82 (A. Comte)



Informations pratiques

Tarif plein 6,50 €, Lycéens et adhérents 5 €, Carte 5 places 20 €

Toutes les séances sont présentées par les membres du comité de programmation et suivies d'un débat. Les films non francophones sont projetés en VOSTF.

Toutes images : D.R.

Comité de programmation

Les élèves :

Caroline Altman, Leïla Carpentier, Clémence Cazala-Wojakowski, Solène Colin, Esther Delhommeau, Viviane Despres, Alice Etienne, Juliette Fighiera, Ondine Forget-Dufour, Léo Hilson, Melvyn Papillon, Esther Parker, Elsa Provansal, Inès Robert-Fisbach, Wanda Simalty, Nandi Taniféani.

Professeur référent : Claudina Corel

Programmateurs Ursulines : Florian Deleporte

Logo : Rose Douroux

Année 2016-2017

Studio des Ursulines
10, rue des Ursulines - 75005 PARIS
<http://www.studiodesursulines.com>



Septième saison, déjà, du ciné-club lycéen (ouvert aux lycéennes et lycéens d'aujourd'hui comme à celles et ceux d'hier !), ex- « Lavoisier » et, depuis son extension l'année dernière à d'autres établissements, « La bobine contre-attaque ». Sept ans, l'âge de déraison, donc, avec une programmation marquée par des parcours de personnages étonnants (et détonnants), par la folie, individuelle ou collective, par la découverte de soi, beaucoup, de l'autre, parfois. Des films qui perturbent, des films qui interrogent, qui font rire - mais, et ça ressemble à s'y méprendre à une tradition, pas souvent, c'est vrai -, des films qui bouleversent ; bref, des films à débat et, ça tombe bien, chaque séance s'achève par une discussion, l'occasion de s'exprimer, d'apprendre deux ou trois anecdotes, ou de voir le film sous un angle nouveau.

Une bobine qui contre-attaque bien plus que l'année dernière, aussi, puisque nous n'y avons diffusé que deux films en 35 mm. Cette année, la pellicule résiste mieux au numérique et représente un bon tiers de la sélection : ce n'est pas exactement la parité, nous direz-vous, mais c'est déjà un peu mieux, non ?



La haine

Mathieu Kassovitz
France, 1995, 1 h 28

23 septembre

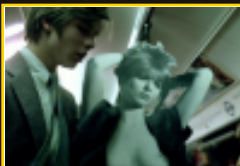
Au lendemain d'une nuit d'émeutes opposant jeunes et policiers dans la cité des Muguets, Vinz, Hubert et Saïd vont vivre la journée la plus intense de leur vie. **Juliette**

Cría cuervos

Carlos Saura
Espagne, 1976, 1 h 47

7 octobre

De la dictature à la République, un va-et-vient temporel guidé par une petite fille étrangement fascinée par la mort. **Solène**



Deep End

Jerzy Skolimowski
R.F.A., Royaume-Uni, 1970, 1 h 30

14 octobre

S'attachant à l'éveil sexuel d'un adolescent employé de bains publics, *Deep End*, profondément ancré dans son époque, a su conserver une portée intemporelle.

L'effrontée

Claude Miller
France, 1985, 1 h 36

4 novembre

Charlotte, treize ans, n'en fait qu'à sa tête, s'ennuie, expérimente, joue les grandes soeurs et, surtout, développe une fascination pour Clara, une pianiste prodige de son âge.



Do the Right Thing

Spike Lee
États-Unis, 1989, 2 h

18 novembre

À Brooklyn, sous une chaleur écrasante, les tensions montent, et montent... puis la nuit tombe. Pourriez-vous rester justes face à la violence ? **Clémence**



La passante du Sans-Souci

Jacques Rouffio
France, R.F.A., 1982, 1 h 50

2 décembre

Adapté du roman éponyme de Joseph Kessel, et dernier film de Romy Schneider, ce drame nous fait remonter aux raisons d'un meurtre au premier abord surprenant.



Un, deux, trois (One, Two, Three)

Billy Wilder
États-Unis, 1961, 1 h 55

16 décembre

Aucun obstacle ne peut arrêter le grand Billy Wilder, surtout pas un mur qui surgit au beau milieu d'une ville. La guerre froide sous la chaleur torride d'un mois d'août ! **Solène**



Bande à part

Jean-Luc Godard
France, 1964, 1 h 37

6 janvier

La grande période des films noirs de Godard, avec celui-ci, plutôt drôle et virevoltant, nous contant les aventures d'une joyeuse bande qui n'a rien à envier aux Pieds Nickelés...



L'incident (The Incident)

Larry Peerce
États-Unis, 1967, 1 h 47

20 janvier

Deux petites frappes terrorisent les passagers d'un wagon du métro new-yorkais. Un petit bijou injustement méconnu à la tension rare et marquante.



Un héros très discret

Jacques Audiard
France, 1996, 1 h 47

3 février

La discrète montée des marches de la gloire d'après guerre, par un faux résistant, mais admirable imposteur. **Esther P.**



La servante (하녀)

Kim Ki-young
Corée du Sud, 1960, 1 h 48

24 février

Une histoire comme on n'en trouve que dans les tragédies classiques, au coeur de la société coréenne traditionnelle du début des années 60. **Solène**



Mauvais sang

Leos Carax
France, 1986, 1 h 56

10 mars

La comète de Halley passe, la chaleur monte, Alex et Anna s'aiment, dans ce premier chef d'oeuvre de Carax, entre poème et tragédie. **Esther D.**

